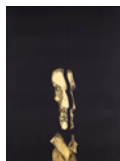


# MACVAC de nord a sud



**OROPESA DEL MAR**  
**BENASSAL**  
**JÉRICA**



## **OROPESA DEL MAR**

### **Pedra sobre pedra**

Exposició en Torre del Rei

Comissària: Patricia Mir

Del 18 de juliol al 10 de setembre de 2017

Inauguració: 18 de juliol a les 20.00 hores

Tel: 964 31 23 20 (Tourist Info)

## **BENASSAL**

### **Introspecció, una mirada interior**

Exposició en Edifici *La Costureta*

Comissària: Mayte Pastor

Del 4 d'agost al 28 d'octubre de 2017

Inauguració: 4 d'agost a les 19.00 hores

Tel: 964 442 004 (Tourist Info)

## **JÉRICA**

### **Paisatge, configurador d'espais**

Exposició en Museu Municipal

Comissària: Rosario Falcó

Del 12 d'agost al 14 d'octubre de 2017

Inauguració: 12 d'agost a les 19.00 hores

Tel: 964 129 177 (Museu)

Coordinació general: Patricia Mir Soria

Conservació-restauració MACVAC: Mayte Pastor Valls,  
conveni Diputació Castelló

Muntatge exposició: Espais d'Art

Disseny imatge i fulls: Drip studios

La Diputació de Castelló i el MACVAC es donen la mà per a maximitzar la visibilitat d'aquest centre d'art contemporani, referència per la seua singularitat i per la seua magnífica col·lecció. Aquest estiu, turistes i visitants podran gaudir d'una ruta expositiva que té com a punt de partida i arribada Vilafamés. Entre els mesos de juliol i agost s'obriran un conjunt d'exposicions en espais tan emblemàtics com la Torre del Rei d'Orpesa del Mar, el museu municipal de Jérica i La Costureta de Benassal. De nord a sud el MACVAC estarà més present que mai en l'oferta cultural de la província.

Els autors i les autores que eixiran del MACVAC per a recórrer la província en els diferents projectes comissariats són Manuel Rodríguez Vázquez, Vicente Ferrero, José Vento, José Esteve Edo, Alfonso de la Ossa, Ángel Igual, Juan Bautista Porcar, Progreso, Óscar Borrás, Isabel Villar, Wences Rambla, Joaquín Vaquero, Joaquín Ferrer, Maria Perceval, María Montes, Pilar Belmonte, Willy Ramos, Juan Ignacio de Blas, Clemente Ochoa, Vicente Vela, Ellis Jacobson, Juan José Barberá, Carmen Cullén, Pablo Bartolomé, Pérez Plaza, Antonio Sacramento, Fernando Peiró, Fina Campins, Antoni Coll, Manuel Castañón, Xavier Lorenzo, Antonio López, Elvira Gual, Alfonso Quijada, José Lapayese del Río, Emilio Fernández Celeiro i Jesús Monterde.



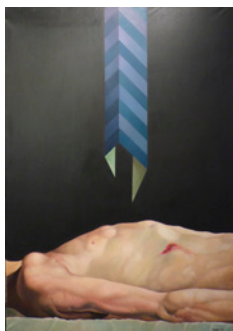
## OROPESA DEL MAR

### Pedra sobre pedra

La Torre del Rei d'Orpesa és una de les edificacions defensives que van alçar els cristians per a protegir-se dels freqüents atacs pirates en les centúries XIV i XV, principalment. La història sempre parla dels saquejos i escaramusses, però molt poques vegades es recorda el greu perill que corrien les dones, segrestades i venudes en mercats d'esclaus. L'exposició «Pedra sobre pedra» mostra un grup de maternitats i figures en actituds intimistes que reflecteixen la vulnerabilitat d'aquestes dones. Aquest conjunt es compon de cinc escultures en bronze de Manuel Rodríguez Vázquez, Vicente Ferrero Molina, José Vento González, José Esteve Edo i Alfonso de la Ossa Alcántara, tots integrants de la col·lecció del MACVAC.

La mostra es completa amb la peça de tall expressionista *Evasió*, firmada pel ceramista contemporani Ángel Igual. Com a artista convidat, Igual proposa una ceràmica de la seua sèrie «Relacions» on reflexiona sobre els afectes entre els éssers humans i les osques i solcs que aquests contactes deixen en cada un de nosaltres.

Patricia Mir Soria  
*Conservadora del MACVAC i crítica d'art*



## BENASSAL

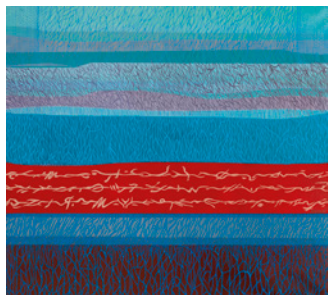
### Introspecció, una mirada interior

Actualment la pròpia identitat s'estableix i projecta a través d'imatges en les quals la bellesa i la perfecció s'estableixen com a frívoles cartes de presentació. Més enllà d'aquesta aparença, el que vertaderament ocorre en l'interior del subjecte només pot obtenir-se mitjançant un procés d'introspecció.

En els fons del MACVAC, i amb l'obra de Jesús Monterde com a artista convidat, trobem distintes propostes que dialoguen entre si i conviden a reflexionar sobre el propòsit i efectes produïts per aquesta mirada interior realitzada reflexivament, tractant d'aprehendre les conseqüències dels actes i l'estat de l'ésser. Aprofitant l'estructura de *La Costureta*, les obres de la planta baixa transmeten bogeria, dolor, opressió i asfíxia davant les normes, les pressions suportades i els problemes. Després d'un procés d'autoconeixement, en la primera planta, la pressió i el sofriment van convertint-se en oportunitats de creixement i transformació. L'ésser humà rep l'impacte d'agressions psicològiques, socials, polítiques i econòmiques, però n'ix enfortit gràcies a la seua capacitat de resiliència. El procés d'introspecció finalitza després d'una etapa d'aïllament realitzat portes endins. Malgrat les cicatrius, la vida continua florint.

Mayte Pastor

*Dra. Conservació Restauració Patrimoni Pictòric  
Tècnic conservació-restauració d'art contemporani MACVAC*





# JÉRICA

## Paisatge, configurador d'espais

Cada paisatge representa una extensió de terreny o superfície marina vistos des d'un lloc molt concret. Els artistes el transformen en una espècie d'espectacle resolt plàsticament. Ells, des del seu particular llenguatge, li donaran una forma determinada a cada cosa representada disposant les parts que la componen i convertint la naturalesa en alguna cosa distinta.

Les obres són les protagonistes. Exposició col·lectiva les creacions pictòriques de la qual han estat elegides acuradament dins dels distints corrents artístics contemporanis, així trobem nombroses formes de representar amb llenguatges, de vegades, molt oposats que van des de la més fidel figuració fins a arribar a l'abstracció, això sí, passant per la pintura naïf, gestual o expressionista.

Xèrica i Benassal, localitats de l'interior de la província, i Orpesa, forma part del litoral del Mediterrani. Vèrtexs d'un triangle geogràfic. Paisatges diferents on es produeixen importants dicotomies, ja siga basades en el cromatisme o en les textures, tant tàctils com visuals, on cada artista, basant-se en el dibuix o en el gest, ha deixat plasmat en les seues teles, com a llegat, interessants composicions paisatgístiques.

Rosario Falcó Segarra  
*Presidenta de la Comissió d'Activitats Educatives del MACVAC i  
Professora de Secundària*



El Museu d'Art Contemporani Vicente Aguilera Cerni (MACVAC) es va inaugurar l'any 1972. La idea de crear aquest espai va provenir de l'assagista i crític d'art Vicente Aguilera Cerni, que va ser el seu fundador i primer director, raó per la qual actualment porta el seu nom. Ell, junt amb l'alcalde de Vilafamés d'aleshores, Vicente Benet, van aconseguir posar en marxa un projecte singular i inèdit en l'Espanya de l'època.

A causa de les especials particularitats de l'edifici que el conté i de l'obra que s'hi allotja, el Museu és considerat com un referent en l'àmbit de l'art contemporani. Està ubicat en el Palau del Batlle, una construcció del segle XV pertanyent al gòtic civil que va experimentar diverses adaptacions posteriors. Artistes de la modernitat clàssica donen pas a nous llenguatges, configurant una excepcional col·lecció que s'integra en un espai molt peculiar. Qui visite el Museu se sorprendrà del seu laberíntic recorregut, de les seues escollides obres, del seu bell pati. La història de l'art es construeix, també, a través d'aquestes insòlites experiències.

# MACVAC de nord a sud



**MACVAC**  
maeu d'art contemporani Vicenç Aguilera Carró



**COLOROBIA**

